



| | | | | |
|--|--|------------------|--------|---|
| Nazwa zadania: | | | | |
| Budowa ulicy Poznańskiej w Gdyni wraz z infrastrukturą techniczną | | | | |
| Nr umowy: | Umowa Nr KB/460/UI/175/W/2010 z dnia 20.08.2010r. | | | |
| Nr zadania: | | | | |
| Działki nr: | 1342; 1026/263; 255; 256; 1098/257; 760/253; 254; 1099/257; 759/252; 251; 1101/258; 1100/258; 762/249; 250; 846/259; 848/260; 212; 213; 211; 217; 209; 216; 218; 1257/194; 1491; 207; 1258/194 | | | |
| Inwestor: | Gmina Miasta Gdynia Al. Marszałka Piłsudskiego 52/54 81-382 Gdynia | | |  |
| Biuro projektowe: | SUDOP Polska Sp. z o.o. ul. Tamka 16/11 00-349 Warszawa Tel.: +48 22 414 14 91 Biuro projektowe w Gdańsku Ul. Spichrzowa 22/1/2 80-750 Gdańsk Tel. 058 670 90 90 Fax 058 670 90 91 | | |  |
| | Nazwisko | Nr uprawnień: | Podpis | Data: |
| Projektant: | mgr inż. Cezary Majkowski | POM/0085/POOD/10 | | 23.05.2011r. |
| Sprawdzający: | inż. Sławomir Walicki | POM/0057/POOD/06 | | 23.05.2011r. |
| Stadium projektu: | Projekt budowlany | | | |
| Tytuł opracowania: | TOM II Projekt architektoniczno-budowlany - branża drogowa | | | |

Egzemplarz nr

Spis treści

| | | |
|---------|---|----|
| 1. | Część opisowa..... | 2 |
| 1.1. | Przedmiot i cel inwestycji..... | 2 |
| 1.2. | Położenie inwestycji | 2 |
| 1.3. | Istniejący stan zagospodarowania terenu..... | 2 |
| 1.3.1. | Stan istniejący ul. Poznańska..... | 2 |
| 1.4. | Stan projektowany | 4 |
| 1.4.1. | Podstawowe parametry projektowe..... | 4 |
| 1.4.2. | Rozwiązanie projektowe w planie | 4 |
| 1.4.3. | Rozwiązania wysokościowe..... | 5 |
| 1.4.4. | Konstrukcja nawierzchni..... | 5 |
| 1.4.5. | Zjazdy..... | 6 |
| 1.4.6. | Odwodnienie | 6 |
| 1.4.7. | Roboty rozbiórkowe | 6 |
| 1.4.8. | Roboty ziemne..... | 6 |
| 1.4.9. | Organizacja ruchu drogowego..... | 7 |
| 1.4.10. | Zieleń istniejąca i projektowana..... | 7 |
| 1.5. | Informacja BIOZ..... | 8 |
| 1.5.1. | Zakres robót drogowych dla zamierzenie budowlanego i kolejność realizacji | 8 |
| 1.5.2. | Wykaz istniejących obiektów budowlanych..... | 8 |
| 1.5.3. | Elementy zagospodarowania terenu..... | 8 |
| 1.5.4. | Przewidywane zagrożenia | 9 |
| 1.5.5. | Sposób instruktażu pracowników przed realizacją robót. | 10 |
| 1.5.6. | Środki techniczne i organizacyjne zapobiegające niebezpieczeństwom..... | 11 |
| 1.5.7. | Podstawowe akty prawne i dokumentacje. | 12 |
| 2. | Oświadczenie projektanta i weryfikatora..... | 14 |
| 3. | Załączniki | 15 |
| 3.1. | Uprawnienia oraz zaświadczenia projektanta i sprawdzającego..... | 15 |
| 3.2. | Uzgodnienia..... | 21 |
| 4. | Część rysunkowa | 25 |

Rys. nr 1 Plan orientacyjny – skala 1:5000

Rys. nr 2 Plan sytuacyjny – skala 1:500

Rys. nr 3 Profil podłużny – skala 1:100/1000

Rys. nr 4 Przekroje normalne – skala 1:50

Rys. nr 5 Przekroje normalne – skala 1:50

Rys. nr 6 Przekroje normalne – skala 1:50

Rys. nr 7 Przebudowa ogrodzenia

OPIS TECHNICZNY

1. Część opisowa

1.1. Przedmiot i cel inwestycji

Przedmiotem inwestycji jest opracowanie projektu budowy ulicy Poznańskiej wraz z infrastrukturą techniczną, polegającej na budowie ulicy Poznańskiej wraz z elementami uspokojenia ruchu, przebudowie lub remoncie istniejącego kanału deszczowego, i sieci wodociągowej a także istniejącego uzbrojenia kolidującego z inwestycją.

Materiały wyjściowe

- Umowa nr KB/460/UI/175/W/2010 z dn. 20.08.2010r. z Gminą Miasta Gdyni
- Mapa sytuacyjno-wysokościowa z uzbrojeniem terenu do celów projektowych, w skali 1:500 wykonana przez firmę „Geo-Invest” s.c.
- Dokumentacja geotechniczna wykonana przez firmę „GEOTEM” s.c.
- Obowiązujące normy i przepisy projektowe,
- Wizja w terenie i oceny stanu istniejącego,

1.2. Położenie inwestycji

Inwestycja zlokalizowana jest w województwie Pomorskim, w mieście na prawach powiatu Gdyni, odcinek między ul. Bydgoską a ul. Witomińską wraz z włączeniami.

1.3. Istniejący stan zagospodarowania terenu

1.3.1. Stan istniejący ul. Poznańska

Ulica Poznańska klasy D na projektowanym odcinku usytuowana jest na terenie o przewadze zabudowy mieszkaniowej wielorodzinnej i w mniejszym stopniu na terenie usług komunikacyjnych i obiektów handlowych. Przy skrzyżowaniu z ul. Bydgoską znajduje się stacja elektroenergetyczna Głównego Punktu Zasilający (GPZ) Gdynia Południe.

W pasie drogowym znajdują się następujące sieci uzbrojenia terenu:

- Sieć wodociągowa DN100
- Sieć kanalizacji deszczowej DN800
- Sieć kanalizacji sanitarnej DN200 z przykanalikami DN150
- Sieć gazowa niskiego ciśnienia
- Kanał ciepłowniczy
- Sieć elektroenergetyczna
- Sieć telekomunikacyjna

Ulica w swoim początkowym biegu, od ul. Witomińskiej wykonana jest z sześciokątnych płyt betonowych „trylinki” przechodzącą w nawierzchnie z płyt drogowych, która ułożona jest do wysokości posesji nr 6. Dalszy odcinek do skrzyżowania z ul. Bydgoską wykonany jest z nawierzchni gruntowej nieulepszonej.

Stan nawierzchni:

- sześciokątne płyty drogowe stan zły – przy włączeniu do ul. Witomińskiej ubytki płyt
- płyty drogowe stan dobry – płyty rozmieszczone w sposób prowizoryczny (droga tymczasowa)
- grunt nieulepszony stan zły – ubytki, liczne odkształcenia zarówno w przekroju podłużnym jak i poprzecznym.

Stan techniczny drogi stwarza zagrożenie dla użytkowników drogi i wymaga przebudowy.

PROJEKT ARCHITEKTONICZNO-BUDOWLANY
„Budowa ulicy Poznańskiej w Gdyni wraz z infrastrukturą techniczną”

Szerokość pasa drogowego waha się między od 5,5m do 9m. Widok ogólny stanu istniejącego przedstawiono na fotografiach 1, 2 oraz 3.



Fot.1.Widok ogólny włączenie ul. Poznańskiej do ul. Witomińskiej.



Fot.2.Widok ogólny ul. Poznańskiej.



Fot.3. Widok ogólny ul. Poznańskiej na skrzyżowanie z ul. Bydgoską.

1.4. Stan projektowany

1.4.1. Podstawowe parametry projektowe

Przyjęto następujące podstawowe parametry techniczne dla ul. Poznańskiej:

Klasa ulicy – ulica dojazdowa D1/2

Prędkość projektowa – $V_p = 30$ km/h

Szerokość jezdni – $2 \times 2,5$ m

Szerokość chodnika – 2 m

Kategoria ruchu – KR4

1.4.2. Rozwiązanie projektowe w planie

Projektem objęto odcinek ul. Poznańskiej wraz z skrzyżowaniem z ul. Bydgoską z początkiem na krawędzi wlotu do ul. Witomińskiej.

W celu uspokojenia ruchu i ograniczenia dostępności dla samochodów ciężarowych zastosowano 5m szerokość jezdni na odcinku od km 0+028,98 do km 0+161,41. Oraz na początkowym odcinku zastosowano wygięcie jezdni w postaci wpisana dwóch łuków $R=30$ m następujących po sobie o przeciwnych kątach zwrotu tzw. „szykanę”. Początkowy odcinek od km 0+000 do km 0+023,56 został poszerzony do szerokości 5,5m. Dodatkowo zastosowano dwa progi zwalniające U-16d z kostki betonowej.

Przecięcie krawędzi nawierzchni projektowanej ulicy i ul. Witomińskiej projektuje się wyokrąglone łukiem kołowym o promieniu $R = 6$ m i z zabrukiem $R = 10$ m. Na skrzyżowaniu z ul. Bydgoską projektuje się wyokrąglenia łukiem kołowym $R = 6$ m.

Na całym odcinku prawej projektowanej stronie projektuje się chodnik szerokości min. 2 m. Po lewej projektowanej stronie na odcinku między łukami szykany należy wykonać pas zieleni wg opracowania „Projekt zieleni”. Na dalszym odcinku i przy pasie zieleni zastosowano opaskę z kostki betonowej o spadku do jezdni nie mniejszym niż 1% szerokości od 0,5m do 2,5m. Z lewej projektowanej strony, krawężnik projektuje się wyniesiony na 6cm. Na odcinku przy skrzyżowaniu z lewej strony projektuje się chodnik łączący się z istniejącym chodnikiem na dalszym odcinku ulicy Poznańskiej.

1.4.3. Rozwiązania wysokościowe

Początek projektowanej ulicy Poznańskiej dowiązано wysokościowo do istniejącej ulicy Witomińskiej. Spadki podłużne na ww. ulicy wahają się między 0,44 a 1,85%, najwyższy punkt niwelety występuje w km 0+034,76 a najniższy w km 0+115,81. Na zjazdach projektuje się dowiązanie do istniejącej terenu przy bramie wjazdowej. Projektuje się opaskę w celu dowiązania do istniejącego terenu. Końcowy odcinek projektowanej ulicy dowiązuje się do istniejących ulic i zjazdu.

1.4.4. Konstrukcja nawierzchni

Projektowane konstrukcje nawierzchni przyjęto dla następujących warunków gruntowo-wodnych, występujących w podłożu:

- głębokość przemarzania gruntu $h_z=1\text{m}$
- grunty niewysadzinowe – piasek drobny, piasek średni
- warunki wodne – dobre
- grupa nośności podłoża – G1
- proste warunki gruntowe
- pierwszą kategorii geotechniczną

Konstrukcja 1 – jezdnia

- warstwa ścieralna kostka betonowa kolor szary gr. 8 cm
- podsypka cementowo – piaskowa 1:4 gr. 3 cm
- podbudowa zasadnicza z kruszywa łamanego stab. mechanicznie 0/31,5 gr. 25 cm
- podbudowa pomocnicza grunt stabilizowany cementem $R_m=2,5\text{MPa}$ gr. 15 cm

Konstrukcja 2 – chodnik

- warstwa ścieralna kostka betonowa kolor szary gr. 8 cm
- podsypka cementowo – piaskowa 1:4 gr. 3 cm
- podbudowa zasadnicza z kruszywa łamanego stab. mechanicznie 0/31,5 gr. 15 cm

Konstrukcja 3 – zjazd

- warstwa ścieralna kostka betonowa kolor czerwony gr. 8 cm
- podsypka cementowo – piaskowa 1:4 gr. 3 cm
- podbudowa zasadnicza z kruszywa łamanego stab. mechanicznie 0/31,5 gr. 20 cm

Konstrukcja 4 – opaska

- warstwa ścieralna kostka betonowa kolor grafitowy gr. 8 cm
- podsypka cementowo – piaskowa 1:4 gr. 3 cm
- podbudowa zasadnicza z kruszywa łamanego stab. mechanicznie 0/31,5 gr. 20 cm

Konstrukcja 5 – zabruk

- warstwa ścieralna kostka kamienna gr. 12 cm
- podsypka cementowo – piaskowa 1:4 gr. 5 cm
- podbudowa zasadnicza z kruszywa łamanego stab. mechanicznie 0/31,5 gr. 25 cm
- podbudowa pomocnicza grunt stabilizowany cementem $R_m=2,5\text{MPa}$ gr. 15 cm

Konstrukcja 6 – zabruk przejście dla pieszych

- warstwa ścieralna kostka betonowa kolor szary gr. 8 cm
- podsypka cementowo – piaskowa 1:4 gr. 3 cm
- podbudowa zasadnicza z kruszywa łamanego stab. mechanicznie 0/31,5 gr. 25 cm
- podbudowa pomocnicza grunt stabilizowany cementem $R_m=2,5\text{MPa}$ gr. 15 cm

1.4.5. Zjazdy

Projektuje się wykonanie 21 zjazdów na ul. Poznańskiej i jednego zjazdu na ul. Bydgoskiej. Szerokość zjazdów dostosowana jest do istniejącej szerokości wjazdu.

Wykaz projektowanych zjazdów przedstawia poniższa tabela.

| "Budowa ulicy Poznańskiej w Gdyni wraz z infrastrukturą techniczną" | | | | | |
|---|--------|--------|---------------|-------------|--------------------------------|
| ul. Poznańska | | | | | |
| Lp | KM 0+ | strona | szerokość [m] | długość [m] | powierzchnia [m ²] |
| 1 | 7.74 | lewa | 3.9 | 3.5 | 15 |
| 2 | 9.98 | prawa | 4 | 2.2 | 12.3 |
| 3 | 12.93 | lewa | 5 | 3.3 | 20 |
| 4 | 19.54 | lewa | 5.3 | 3.3 | 21 |
| 5 | 24.97 | prawa | 3.1 | 2 | 7.1 |
| 6 | 38.14 | lewa | 3.8 | 2.6 | 11 |
| 7 | 40.89 | prawa | 3 | 2 | 6.2 |
| 8 | 43.87 | prawa | 3 | 2 | 6.3 |
| 9 | 47.31 | prawa | 3 | 2 | 6.8 |
| 10 | 51.11 | lewa | 3.5 | 2.3 | 9 |
| 11 | 61.03 | prawa | 3.1 | 2.2 | 7.3 |
| 12 | 64.18 | prawa | 3.1 | 2.3 | 7.5 |
| 13 | 67.54 | lewa | 5 | 2 | 11 |
| 14 | 73.99 | prawa | 3.31 | 2.2 | 7.8 |
| 15 | 77.48 | prawa | 3.45 | 2.2 | 7.8 |
| 16 | 81.10 | lewa | 3 | 1.3 | 5.6 |
| 17 | 90.58 | prawa | 3.3 | 2.1 | 7.8 |
| 18 | 108.53 | prawa | 3 | 2.1 | 7.1 |
| 19 | 116.27 | lewa | 5.6 | 1.7 | 12.6 |
| 20 | 123.47 | prawa | 3 | 2 | 7 |
| 21 | 130.63 | prawa | 3.3 | 2 | 7.6 |
| ul. Bydgoska | | | | | |
| Lp | KM 0+ | strona | szerokość [m] | długość [m] | powierzchnia [m ²] |
| 1 | 2.50 | lewa | 4.2 | 10.21 | 60.31 |

1.4.6. Odwodnienie

Ulica jest odwadniana powierzchniowo do wpustów deszczowych a następnie do kanalizacji deszczowej.

1.4.7. Roboty rozbiórkowe

Zakres przewidywanych robót rozbiórkowych obejmuje:

- rozbiórkę całkowitą istniejącej nawierzchni;
- wycinkę kolidujących drzew i krzaków;
- rozbiórkę ogrodzenia;
- rozbiórkę oznakowania;

1.4.8. Roboty ziemne

Przewiduje się prowadzenia robót ziemnych związanych z:

- wykonaniem koryta pod konstrukcje nawierzchni drogi;
- budową nasypów i wykopów;

1.4.9. Organizacja ruchu drogowego

Projekt stałej organizacji ruchu przedstawiono w odrębnym opracowaniu.

1.4.10. Zieleń istniejąca i projektowana

Projekt gospodarki zielenią przedstawiono w odrębnym opracowaniu.

Opracował

mgr inż. Cezary Majkowski

1.5. Informacja BIOZ

Opracowanie niniejsze obejmuje informację dotyczącą planu bezpieczeństwa i ochrony zdrowia podczas wykonywania robót drogowych objętych zakresem projektu budowlanego.

Teren planowanej inwestycji położony na ul. Poznańskiej w m. Gdyni w gminie Gdynia, w województwie pomorskim.

1.5.1. Zakres robót drogowych dla zamierzenie budowlanego i kolejność realizacji

Zakres robót obejmuje:

1. Budowę ulicy Poznańskiej około 0,2 km.

Kolejność realizacji robót:

- oznakowanie budowy na czas robót
- rozbiórka odcinków istniejącej nawierzchni ul. Poznańskiej
- rozbiórka istniejącego oznakowania
- wykonanie robót ziemnych – budowa korpusu drogowego
- przestawienie ogrodzeń, wykonanie nowych cokołów
- wykonanie koryta pod konstrukcję nawierzchni ulicy
- wykonanie podbudowy nawierzchni ulicy z kruszywa łamanego
- wykonanie nawierzchni jezdni, chodników i zjazdów
- uzupełnienie humusem
- montaż oznakowania i elementów spowolnienia ruchu

1.5.2. Wykaz istniejących obiektów budowlanych

Wykaz istniejących obiektów budowlanych:

- zabudowa mieszkaniowa wielorodzinna
- obiekty handlowe i usługowe
- stacja elektroenergetyczna GPZ Gdynia Południe
- sieć elektroenergetyczna
- sieci wodociągowe DN100
- kanalizacja deszczowa DN800 wraz ze studniami
- kanalizacja sanitarna DN200 z przykanalikami DN150
- sieć gazowa niskiego ciśnienia
- kanał ciepłowniczy
- sieć telekomunikacyjna

1.5.3. Elementy zagospodarowania terenu

Elementy zagospodarowania terenu które mogą stwarzać zagrożenie bezpieczeństwa i zdrowia ludzi:

- teren budowy (ulica) otwarty ogólnie dostępny,
- ruch drogowy
- konieczność utrzymania ruchu drogowego
- rowy kablowe i wykopy kanalizacyjne z urobkiem na poboczu,
- praca w pobliżu czynnych urządzeń podziemnych, jak; sieć wodociągowa, linie kablowe elektroenergetyczne, kanał ciepłowniczy, sieć gazowa
- praca w pobliżu czynnych urządzeń naziemnych jak sieć elektroenergetyczna

1.5.4. Przewidywane zagrożenia

W czasie realizacji robót mogą wystąpić następujące zagrożenia:

1. Zagrożenia związane ze składowaniem materiałów.

- nieodpowiednie składowanie elementów betonowych (krawężniki betonowe, opaski betonowe, płyty betonowe, kostka betonowa, elementów oznakowania, elementów zbrojenia);
- nieprawidłowe zabezpieczenie materiałów łatwopalnych;

2. Zagrożenia związane z przemieszczaniem materiałów i odpadów.

- uderzenie, przygniecenie człowieka przez spadające materiały i ciężkie elementy prefabrykowane do budowy nawierzchni dróg ,

- awarie sprzętu w czasie pracy np.: dźwigów, podnośników,

3. Zagrożenia związane z transportem ludzi, sprzętu.

- potknięcie się, poślizgnięcie, upadek ze środków transportu,
- potrącenia i uderzenia przez przemieszczający się lub pracujący sprzęt,
- potrącenia i uderzenia przez pojazdy przemieszczające się na drodze na odcinkach dopuszczonych do ruchu kołowego,

4. Zagrożenia związane z wykonywaniem robót i pracą sprzętu.

- zasypanie ziemią,
- upadek z wysokości różnych przedmiotów i narzędzi,
- przygniecenie przez ciężkie przedmioty (elementy betonowe),
- uderzenie, przygniecenie człowieka przez pracujący ciężki sprzęt budowlany (koparki, frezarki, ładowarki, walce itp.)
- uszkodzenia słuchu i narządów wewnętrznych na skutek hałasu i wibracji wytwarzanych podczas pracy ciężkich maszyn budowlanych, młotów pneumatycznych, maszyn zagęszczających itp.

5. Inne uwarunkowania prowadzenia robót:

- ze względu na prowadzenie robót w pasie drogowym roboty należy prowadzić w sposób uzgodniony z zarządcą drogi, po uzyskaniu zgody na zajęcie pasa drogowego;
- ze względu na prowadzenie robót w pasie drogowym roboty należy prowadzić w oparciu o uzgodniony przez zarządcę drogi projekt organizacji ruchu drogowego na czas budowy;
- w miejscach przylegających do dróg otwartych dla ruchu teren budowy należy ogrodzić lub wyraźnie oznakować a wjazdy i wyjazdy z terenu budowy przeznaczone dla pojazdów i maszyn pracujących przy realizacji robót odpowiednio oznakować;
- roboty należy wykonywać przy zapewnieniu ochrony przed uszkodzeniami zainwentaryzowanych budowli i urządzeń technicznych;
- przed rozpoczęciem robót ziemnych ze względu na występujące w terenie instalacje wodociągowe, kanalizacyjne i elektryczne, ustala się z jednostkami zarządzającymi tymi instalacjami odległości bezpiecznego używania maszyn roboczych;
- prace terenowe można rozpocząć dopiero po pełnym rozpoznaniu urządzeń podziemnych i naziemnych, opracowaniu szczegółowej technologii i organizacji robót oraz uzgodnieniu z właściwymi jednostkami terminów i miejsc przewidywanych prac;
- niezidentyfikowane kable i rurociągi napotkane w czasie robót należy traktować jako urządzenia czynne;
- w przypadku natrafienia w czasie robót na nie ujęte w dokumentacji urządzenia podziemne telekomunikacyjne, elektryczne, gazowe, wodociągowe, kanalizacyjne,

cieplne itp. albo szczątki lub przedmioty archeologiczne, materiały wybuchowe lub niebezpieczne, roboty należy przerwać, wykop zabezpieczyć, dokonać odpowiedniego wpisu do dziennika budowy i powiadomić o nadzór inwestorski oraz odpowiednie lokalne jednostki. Wznowienie prac może nastąpić po uzgodnieniu trybu postępowania z jednostkami sprawującymi nadzór nad tymi urządzeniami lub przedmiotami i zapewnieniu przez te jednostki fachowego nadzoru technicznego;

- mechaniczne roboty ziemne należy wykonywać przy zachowaniu warunków BHP wynikających z rozporządzenia Ministra Gospodarki z dnia 20 września 2001 r. w sprawie bezpieczeństwa i higieny pracy podczas eksploatacji maszyn i innych urządzeń technicznych do robót ziemnych, budowlanych i drogowych. (Dz. U. Nr 118, poz. 1263). Zagrożenia występują w czasie całego cyklu realizacji robót drogowych;

1.5.5. Sposób instruktażu pracowników przed realizacją robót.

Wszyscy pracownicy Wykonawcy przed rozpoczęciem prac na terenie budowy winni być:

- kierowani do lekarza medycyny pracy, który po przeprowadzeniu badań szczegółowych zatwierdza możliwość zatrudnienia na danym stanowisku pracy (brak przeciwwskazań zdrowotnych);
- zaznajamiani - szczegółowo przeszkalani z zakresu BHP i Ppoż. podczas szkoleń zgodnie obowiązującymi przepisami prawa;

Wymagane są następujące typy szkoleń:

- szkolenia wstępne ogólne - przed zatrudnieniem;
- zapoznanie z zagadnieniami związanymi z BHP i Ppoż.
- zapoznanie pracownika z ogólnym zakresem stosowanej technologii związanej z działalnością zakładu;
- zapoznanie pracownika z zakresem obowiązków służbowych na danym stanowisku pracy;
- zapoznanie pracownika z odpowiedzialnością wynikającą z zajmowanego stanowiska;
- zapoznanie pracownika z ogólnymi obowiązkami zakładu pracy;
- zapoznanie pracownika z ogólnymi zasadami poruszania się po terenie zakładu pracy, terenie budowy objętym w projekcie;
- zapoznanie pracownika z czynnikami szkodliwymi występującymi w zakładzie pracy,
- zapoznanie pracownika z zagrożeniami występującymi w związku z wykonywaną pracą,
- zapoznanie z metodami likwidacji lub ograniczenia oddziaływania na pracownika czynnika niebezpiecznego, szkodliwego dla zdrowia lub uciążliwego, występującego w procesie pracy,
- zapoznanie pracownika z obowiązującymi w zakładzie pracy środkami ochrony indywidualnej oraz odzieżą roboczą,
- pouczenie pracownika o obowiązku stosowania środków ochrony indywidualnej oraz odzieży roboczej,
- poinformowanie pracownika o ryzyku zawodowym, które wiąże się z wykonywaną pracą,
- poinformowanie pracownika o opiece zdrowotnej zapewnianej przez zakład pracy,
- zapoznanie z zasadami postępowania na wypadek pożaru,

- zapoznanie z zasadami postępowania w razie wypadków i w sytuacjach zagrożeń (pożaru, awarii, itp.), w tym zasadami udzielania pomocy przed lekarskiej w razie wypadku,
- zapoznanie z udokumentowaną oceną ryzyka na danym stanowisku pracy,
- zapoznanie z szczegółowymi przepisami z BHP i Ppoż. dotyczącymi zagadnień na danym stanowisku pracy,
- zapoznanie z instrukcjami BHP i Ppoż. na danym stanowisku pracy - szkolenie wstępne stanowiskowe - przed zatrudnieniem,
- zapoznanie - przygotowanie pracownika do wykonywania pracy,
- szkolenie zgodne z ramowym programem w zakresie bezpieczeństwa i higieny pracy zawartym w ROZPORZĄDZENIU MINISTRA PRACY I POLITYKI SOCJALNEJ z dnia 28 maja 1996 r. w sprawie szczegółowych zasad szkolenia w dziedzinie bezpieczeństwa i higieny pracy. /Dz.U. Nr 62. póź. 285/,
- szkolenie okresowe,
- szkolenie zgodne z ramowym programem w zakresie bezpieczeństwa i higieny pracy zawartym w ROZPORZĄDZENIU MINISTRA PRACY I POLITYKI SOCJALNEJ z dnia 28 maja 1996 r. w sprawie szczegółowych zasad szkolenia w dziedzinie bezpieczeństwa i higieny pracy. /Dz.U. Nr 62. póź. 285/,
- szkolenia i okresowe kontrole znajomości przepisów BHP i Ppoż. oraz instrukcji BHP i Ppoż. w zakładzie pracy,
- szkolenia Policji - szkolenia pracowników przewidzianych do kierowania ruchem w czasie prac,

1.5.6. Środki techniczne i organizacyjne zapobiegające niebezpieczeństwom.

Środki techniczne i organizacyjne zapobiegające niebezpieczeństwom wynikającym z realizacji robót w strefach szczególnego zagrożenia zdrowia lub ich sąsiedztwie, zapewniających bezpieczną i sprawną komunikację w przypadku wystąpienia zagrożenia.

Teren budowy powinien być oznakowany zgodnie z zatwierdzoną organizacją ruchu na czas robót.

Pracownicy powinni być przeszkoleni z zakresu BHP i obsługi sprzętu używanego na budowie.

Sprzęt i narzędzia używane na budowie muszą być sprawne i posiadać aktualne zaświadczenia i badania.

Miejsca wykonywania prac należy wygradzać taśmą biało-czerwoną zawieszoną na wysokości 0,6- 0,8m na poziomie terenu.

Przy robotach ziemnych zapewnić bezpieczne wejścia i wjazdy na posesję, a przy zwężeniach jezdni wyznaczyć przeszkolonych pracowników do kierowania ruchem drogowym.

Nie wykonywać robót po zapadnięciu zmroku i przy złej widoczności, a przy konieczności wykonywania robót po zmroku zapewnić należyte zabezpieczenie i oświetlenie robót.

Zapoznać pracowników z instrukcją wykonywania prac przy urządzeniach elektrycznych, sieć WN, SN, NN i zapewnić wykonywanie tych prac przez osoby uprawnione.

Roboty związane z podłączeniem, sprawdzeniem, konserwacją i naprawą instalacji i urządzeń elektrycznych mogą być wykonywane wyłącznie przez osoby posiadające odpowiednie uprawnienia.

Nie jest dopuszczalne sytuowanie stanowisk materiałów bezpośrednio pod napowietrznymi liniami elektroenergetycznymi.

W czasie wykonywania robót budowlanych z zastosowaniem żurawi lub urządzeń załadunkowych zachować odległości zgodnie z PNE mierzone do najdalej wysuniętego punktu urządzenia wraz z ładunkiem. Żurawie samojezdne, koparki i inne urządzenia ruchome, które mogą zbliżyć się na niebezpieczną odległość do napowietrznych lub kablowych linii elektroenergetycznych powinny być wyposażone w sygnalizatory napięcia.

Zobowiązuje się Wykonawcę do ścisłego przestrzegania obowiązujących norm, rozporządzeń oraz przepisów BHP dotyczących wszystkich przewidzianych projektem rozwiązań, jak również stosowania materiałów i urządzeń posiadających odpowiednie atesty i nieemitujących substancji szkodliwych dla zdrowia.

Na placu budowy i po zakończeniu robót zapewnić ład i porządek.

Na budowie należy zapewnić łączność telefoniczną (telefon komórkowy), oraz transport samochodowy co zapewni operatywne działanie w przypadku awarii, pożaru i innych zagrożeń.

Pracownicy powinni być wyposażeni w środki ochrony osobistej odpowiednie do wykonywanych prac:

- kaski ochronne,
- rękawice ochronne,
- środki ochrony osobistej przed hałasem i wibracjami,
- kamizelki pomarańczowe – do pracy w pasie drogowym
- obuwiu gumowe przy pracach w wykopach np. w wodzie gruntowej,
- mierniki – przed wejściem do studni kablowej pracownik musi miernikiem zbadać czy w studni nie zgromadził się gaz,
- szelki do ewakuacji z wykopów i studni z zamocowaną liną i asekurację na poziomie terenu,
- w rejonie prowadzonych prac powinno się znajdować koło ratunkowe z liną odpowiedniej długości, która umożliwi udzielenie skutecznej pomocy tonącemu.
- pracownicy powinni znać instrukcję ewakuacji w wypadku pożaru.

Na stanowisku pracy powinna znajdować się apteczka pierwszej pomocy.

Pracownicy powinni znać telefony alarmowe:

- pogotowia ratunkowego,
- straży pożarnej,
- policji,
- straży portowej,

1.5.7. Podstawowe akty prawne i dokumentacje.

Podstawowe akty prawne i dokumentacje, na podstawie, których sporządzono „plan bioz” :

PROJEKT ARCHITEKTONICZNO-BUDOWLANY
„Budowa ulicy Poznańskiej w Gdyni wraz z infrastrukturą techniczną”

1. USTAWA z dnia 26 czerwca 1974 r. Kodeks pracy. /Dz.U. Nr 21 poz. 94 z późn. zm./.
2. USTAWA z dnia 7 lipca 1994 r. Prawo budowlane. Tekst jednolity z 2000 r. /Dz.U. Nr 106 poz. 1126 z późn. zm./.
3. ROZPORZĄDZENIE MINISTRA INFRASTRUKTURY z dnia 23 czerwca 2003 r. w sprawie informacji dotyczącej bezpieczeństwa i ochrony zdrowia oraz planu bezpieczeństwa i ochrony zdrowia. /Dz. U. Nr 151 poz. 1256/.
4. ROZPORZĄDZENIA MINISTRA PRACY I POLITYKI SOCJALNEJ z dnia 26 września 1997 r. w sprawie ogólnych przepisów bezpieczeństwa i higieny pracy. /Dz.U. Nr129 poz.844/.
5. ROZPORZĄDZENIE MINISTRA GOSPODARKI z dnia 20 września 2001 r w sprawie bezpieczeństwa i higieny pracy podczas eksploatacji maszyn i innych urządzeń technicznych do robót ziemnych, budowlanych i drogowych. /Dz.U. Nr 118 póź. 1263/.
6. ROZPORZĄDZENIE MINISTRA INFRASTRUKTURY z dnia 6 lutego 2003 r w sprawie bezpieczeństwa i higieny pracy podczas wykonywania robót budowlanych /Dz.U. Nr. 47 poz. 401/.
7. ROZPORZĄDZENIE MINISTRA PRACY I POLITYKI SPOŁECZNEJ z dnia 14 marca 2000 r. w sprawie bezpieczeństwa i higieny pracy przy ręcznych pracach transportowych. /Dz.U. Nr 26, poz. 313 z późn. zm./.
8. ROZPORZĄDZENIE MINISTRA PRACY I POLITYKI SOCJALNEJ z dnia 29 listopada 2002 r. w sprawie najwyższych dopuszczalnych stężeń i natężeń czynników szkodliwych dla zdrowia w środowisku pracy. / Dz.U. 217 Nr 1833 /.
9. ROZPORZĄDZENIE MINISTRA SPRAW WEWNĘTRZNYCH z dnia 21 kwietnia 2006 r. w sprawie ochrony przeciwpożarowej budynków, innych obiektów budowlanych i terenów. /Dz.U. Nr 80 póź. 563/.
10. ROZPORZĄDZENIE MINISTRA PRACY I POLITYKI SOCJALNEJ z dnia 28 maja 1996 r. w sprawie szczegółowych zasad szkolenia w dziedzinie bezpieczeństwa i higieny pracy. /Dz.U. Nr 62. póź. 285/
11. PN-EN-18001 Systemy zarządzania bezpieczeństwem i higieną pracy Wymagania.
12. PN-EN-18002 Systemy zarządzania bezpieczeństwem i higieną pracy Ogólne wytyczne do oceny ryzyka zawodowego.
13. PN-80 /Z-08052 Ochrona pracy. Niebezpieczne i szkodliwe czynniki występujące w procesie pracy. Klasyfikacja.

2. Oświadczenie projektanta i weryfikatora

Na podstawie art. 20. ust. 4 ustawy z dnia 7 lipca 1994 r. – Prawo Budowlane (tekst jednolity Dz. U. z 2006 r. Nr 156 poz. 1118, z późniejszymi zmianami);
projektant i sprawdzający projektu architektoniczno –budowlanego:
Budowy ulicy Poznańskiej w Gdyni wraz z infrastrukturą techniczną
w branży drogowej:
oświadczają, iż projekt został wykonany zgodnie z obowiązującymi polskimi normami i zasadami wiedzy technicznej i jest kompletny z punktu widzenia celu, któremu ma służyć.

PROJEKTANT
mgr inż. Cezary Majkowski
upr. proj. nr
POM/0085/POOD/10

SPRAWDZAJĄCY
inż. Sławomir Walicki
upr. proj. nr
POM/0057/POOD/06

Podpis i data

Podpis i data

Kopie uprawnień i zaświadczeń o przynależności do Okręgowej Izby Inżynierów
Budownictwa zamieszczone są w rozdziale 3. Załączniki

3. Załączniki

3.1. Uprawnienia oraz zaświadczenia projektanta i sprawdzającego.

POMORSKA OKRĘGOWA
IZBA INŻYNIERÓW BUDOWNICTWA
80 840 Gdańsk, ul. Świętojańska 43/44
(t) Tel. 58-324-89-77
Fax 58-301-44-98

Gdańsk, dnia 17 czerwca 2010 r.

syg. akt 77/POM/OKK/10

DECYZJA

Na podstawie art. 24 ust.1 pkt 2 ustawy z dnia 15 grudnia 2000 r. o samorządach zawodowych architektów, inżynierów budownictwa oraz urbanistów /Dz.U. z 2001 r. Nr 5 poz. 42, ze zm./, art. 12 ust. 3, art.13 ust.1 pkt 1, art. 14 ust. 1 pkt 2a ustawy z dnia 07 lipca 1994 r. Prawo budowlane /tekst jednolity Dz. U. z 2006 r. Nr 156, poz. 1118 ze zm./, § 6 pkt 1 i 2, § 11 ust. 1 pkt 1, § 15, § 18 ust. 1 pkt 1 i 2 rozporządzenia Ministra Transportu i Budownictwa z dnia 28 kwietnia 2006 r. w sprawie samodzielnych funkcji technicznych w budownictwie /Dz. U. z 2006 r. Nr 83 poz. 578, ze zm./ oraz art. 104 Kodeksu postępowania administracyjnego /t.j. Dz.U. z 2000 r. Nr 98, poz.1071 ze zm./

Okręgowa Komisja Kwalifikacyjna
Pomorskiej Okręgowej Izby Inżynierów Budownictwa
stwierdza, że:

Pan CEZARY STANISŁAW MAJKOWSKI
magister inżynier
urodzony dnia 12.06.1981 r. w Bytowie

uzyskał
UPRAWNIENIA BUDOWLANE
numer ewidencyjny: **POM/0085/POOD/10**

do projektowania bez ograniczeń w specjalności drogowej

UZASADNIENIE

W związku z uwzględnieniem w całości żądania strony, na podstawie art. 107 § 4 K.p.a. odstępuje się od uzasadnienia decyzji. Zakres nadanych uprawnień budowlanych wskazano na odwrocie decyzji.

Pouczenie

Od niniejszej decyzji służy odwołanie do Krajowej Komisji Kwalifikacyjnej Polskiej Izby Inżynierów Budownictwa w Warszawie, za pośrednictwem Pomorskiej Okręgowej Izby Inżynierów Budownictwa w terminie 14 dni od daty jej doręczenia.

Skład orzekający Okręgowej Komisji Kwalifikacyjnej:



PRZEWODNICZĄCY
Okręgowej Komisji Kwalifikacyjnej

dr inż. Leszek Niedostatkiwicz

WICEPRZEWODNICZĄCY
Okręgowej Komisji Kwalifikacyjnej

mgr inż. Zbigniew Drewnowski

CZŁONEK
Okręgowej Komisji Kwalifikacyjnej

dr inż. Marek Wesołowski

Otrzymują:

1. Pan Cezary Stanisław Majkowski
77-100 Bytów, ul. Zwycięstwa 16/5
2. Okręgowa Rada Izby
3. Główny Inspektor Nadzoru Budowlanego
4. a/a

PROJEKT ARCHITEKTONICZNO-BUDOWLANY
„Budowa ulicy Poznańskiej w Gdyni wraz z infrastrukturą techniczną”

Pan Cezary Stanisław Majkowski upoważniony jest do:

- I.** Na podstawie art. 12 ust.1 pkt 1, art. 13 ust. 4 ustawy Prawo budowlane, w specjalności drogowej, bez ograniczeń do:
- a) projektowania, sprawdzania projektów architektoniczno-budowlanych i sprawowania nadzoru autorskiego,
 - b) sprawowania kontroli technicznej utrzymania obiektów budowlanych.
- II.** Na podstawie § 18 ust. 1 pkt 1 i 2 powołanego na wstępie rozporządzenia Ministra Transportu i Budownictwa z dnia 28 kwietnia 2006 r. w sprawie samodzielnych funkcji technicznych w budownictwie /Dz. U. z 2006 r. Nr 83 poz. 578, ze zm./, uprawnienia niniejsze uprawniam do projektowania obiektu budowlanego związanego z obiektem budowlanym, takim jak:
- a) droga, w rozumieniu przepisów o drogach publicznych, z wyłączeniem drogowych obiektów inżynierskich oprócz przepustów;
 - b) droga dla ruchu i postoju statków powietrznych oraz przepust.
- III.** Na podstawie § 15 w/w rozporządzenia, niniejsze uprawnienia do projektowania w specjalności drogowej uprawniam do sporządzania projektu zagospodarowania działki lub terenu, w zakresie tej specjalności.

Gdańsk, dnia 17 czerwca 2010 r.

POMORSKA OKRĘGOWA
IZBA INŻYNIERÓW BUDOWNICTWA
80-840 Gdańsk, ul. Świętojańska 43/44
(1) Tel. 58-324-89-77
Fax 58-301-44-98

ZAŚWIADCZENIE

Pan(i) **Majkowski Cezary Stanisław**
77-100 Bytów ul. Zwycięstwa 16/5

jest członkiem

Pomorskiej Okręgowej Izby Inżynierów Budownictwa
o numerze ewidencyjnym POM/BD/0436/10
i posiada wymagane ubezpieczenie od odpowiedzialności cywilnej.
Niniejsze zaświadczenie jest ważne
od dnia 2010-10-01 do 2011-03-31

Gdańsk 2010-09-27 r.

POMORSKA OKRĘGOWA
IZBA INŻYNIERÓW BUDOWNICTWA
80-840 Gdańsk, ul. Świętojańska 43/44
(3) Tel. (0-58) 324-89-77
Fax (0-58) 301-44-98

PRZEWODNICZĄCY RADY

Ryszard Kolasa

POMORSKA OKRĘGOWA IZBA INŻYNIERÓW BUDOWNICTWA

ZAŚWIADCZENIE

Pan(i) **Majkowski Cezary Stanisław**
77-100 Bytów ul. Zwycięstwa 16/5

jest członkiem

Pomorskiej Okręgowej Izby Inżynierów Budownictwa
o numerze ewidencyjnym POM/BD/0436/10
i posiada wymagane ubezpieczenie od odpowiedzialności cywilnej.
Niniejsze zaświadczenie jest ważne
od dnia 2011-04-01 do 2011-09-30

Gdańsk 2011-03-18 r.

POMORSKA OKRĘGOWA
IZBA INŻYNIERÓW BUDOWNICTWA
80-840 Gdańsk, ul. Świętojańska 43/44
(3) Tel. (0-58) 324-89-77
Fax (0-58) 301-44-98

PRZEWODNICZĄCY RADY

Ryszard Kolasa

PROJEKT ARCHITEKTONICZNO-BUDOWLANY
„Budowa ulicy Poznańskiej w Gdyni wraz z infrastrukturą techniczną”

POMORSKA OKRĘGOWA
IZBA INŻYNIERÓW BUDOWNICTWA
80-040 Gdańsk, ul. Rybacka 4, 42
tel. (0-58) 524-82-77
fax (0-58) 524-44-98

Gdańsk, dnia 17 lipca 2006 r.

syg. akt 55/POM/OKK/06

D E C Y Z J A

Na podstawie art. 24 ust.1 pkt 2 ustawy z dnia 15 grudnia 2000 r. o samorządach zawodowych architektów, inżynierów budownictwa oraz urbanistów /Dz.U. z 2001 r. Nr 5 poz. 42, ze zm./, art. 12 ust. 3, art.13 ust.1 pkt 1, art. 14 ust. 1 pkt 2a ustawy z dnia 07 lipca 1994 r. Prawo budowlane /tekst jednolity Dz. U. z 2003 r. Nr 207, poz. 2016 ze zm./, § 28 ust. 1 rozporządzenia Ministra Transportu i Budownictwa z dnia 28 kwietnia 2006 r. w sprawie samodzielnych funkcji technicznych w budownictwie /Dz. U. z 2006 r. Nr 83 poz. 578/, w związku z § 3 ust. 1, § 12 pkt 1 i § 18 ust. 1 rozporządzenia Ministra Infrastruktury z dnia 18 maja 2005 r. w sprawie samodzielnych funkcji technicznych w budownictwie /Dz. U. z 2005 r. Nr 96 poz. 817/ oraz art. 104 Kodeksu postępowania administracyjnego /t.j. Dz.U. z 2000 r. Nr 98, poz.1071 ze zm./

Okręgowa Komisja Kwalifikacyjna
stwierdza, że:

Pan SŁAWOMIR WALICKI
Inżynier
urodzony dnia 16.11.1977 r w Gdańsku

uzyskał
UPRAWNIENIA BUDOWLANE
numer ewidencyjny: **POM/0057/POOD/06**

do projektowania bez ograniczeń w specjalności drogowej

U Z A S A D N I E N I E

W związku z uwzględnieniem w całości żądania strony, na podstawie art. 107 § 4 K.p.a. odstępuje się od uzasadnienia decyzji. Zakres nadanych uprawnień budowlanych wskazano na odwrocie decyzji.

Pouczenie

Od niniejszej decyzji służy odwołanie do Krajowej Komisji Kwalifikacyjnej Polskiej Izby Inżynierów Budownictwa w Warszawie, za pośrednictwem Pomorskiej Okręgowej Izby Inżynierów Budownictwa w terminie 14 dni od daty jej doręczenia.

Skład orzekający Okręgowej Komisji Kwalifikacyjnej:

PRZEWODNICZĄCY
Okręgowej Komisji Kwalifikacyjnej

Ryszard Kołasa

WICEPRZEWODNICZĄCY
Okręgowej Komisji Kwalifikacyjnej

Leszek Niedostatkiwicz

CZŁONEK
Okręgowej Komisji Kwalifikacyjnej

Ziemowit Suligowski



Otrzymują:

1. Pan Sławomir Walicki
80-169 Gdańsk, ul. Kurpińskiego 14/33
2. Okręgowa Rada Izby
3. Główny Inspektor Nadzoru Budowlanego
4. a/a

Pan Sławomir Walicki upoważniony jest do:

- I.** Na podstawie art. 12 ust. 1 pkt 1, art. 13 ust. 4 ustawy Prawo budowlane, w specjalności drogowej, bez ograniczeń do:
- a) projektowania, sprawdzania projektów architektoniczno-budowlanych i sprawowania nadzoru autorskiego,
 - b) sprawowania kontroli technicznej utrzymania obiektów budowlanych.
- II.** Na podstawie § 28 ust. 1 powołanego na wstępie rozporządzenia, w związku z § 3 ust. 1 oraz § 18 ust. 1 rozporządzenia Ministra Infrastruktury z dnia 18 maja 2005 r. w sprawie samodzielnych funkcji technicznych w budownictwie /Dz.U. z 2005 r. Nr 96 poz. 817/, uprawnienia niniejsze uprawniają do projektowania obiektu budowlanego związanego z obiektem budowlanym takim jak:
- 1. droga, w rozumieniu przepisów o drogach publicznych, z wyłączeniem drogowych obiektów inżynierskich oprócz przepustów;
 - 2. droga dla ruchu i postoju statków powietrznych oraz przepust.

oraz sporządzania projektu zagospodarowania działki lub terenu, w zakresie specjalności niniejszych uprawnień (§ 3 ust. 1),

POMORSKA OKRĘGOWA IZBA INŻYNIERÓW BUDOWNICTWA

ZAŚWIADCZENIE

Pan(i) **Walicki Sławomir**
80-169 Gdańsk ul. Kurpińskiego 14/33

jest członkiem

Pomorskiej Okręgowej Izby Inżynierów Budownictwa
o numerze ewidencyjnym POM/BD/0338/06
i posiada wymagane ubezpieczenie od odpowiedzialności cywilnej.
Niniejsze zaświadczenie jest ważne
od dnia 2010-08-01 do 2011-07-31

Gdańsk 2010-07-19 r.

POMORSKA OKRĘGOWA
IZBA INŻYNIERÓW BUDOWNICTWA
80-840 Gdańsk, ul. Świętojańska 41/44
(3) Tel. (0-58) 324-89-77
Fax (0-58) 301-44-98

PRZEWODNICZĄCY RADY

Ryszard Kolasa

POMORSKA OKRĘGOWA IZBA INŻYNIERÓW BUDOWNICTWA

ZAŚWIADCZENIE

Pan(i) **Sławomir Walicki**
80-169 Gdańsk ul. Kurpińskiego 14/33

jest członkiem

Pomorskiej Okręgowej Izby Inżynierów Budownictwa
o numerze ewidencyjnym POM/BD/0338/06
i posiada wymagane ubezpieczenie od odpowiedzialności cywilnej.
Niniejsze zaświadczenie jest ważne
od dnia 2011-08-01 do 2012-07-31

Gdańsk 2011-07-29 r.

POMORSKA OKRĘGOWA
IZBA INŻYNIERÓW BUDOWNICTWA
80-840 Gdańsk, ul. Świętojańska 41/44
(3) Tel. (0-58) 324-89-77
Fax (0-58) 301-44-98

PRZEWODNICZĄCY RADY

Ryszard Kolasa

PROJEKT ARCHITEKTONICZNO-BUDOWLANY
„Budowa ulicy Poznańskiej w Gdyni wraz z infrastrukturą techniczną”

3.2. Uzgodnienia.

ZARZĄD DRÓG I ZIELENI
URZĘDNIKA BUDŻETOWA GMINY AMASTA GDYNI
61-364 Gdynia, ul. 10 Lutego 24
NIP 586-218-63-30, REGON 220356287
tel. 58/ 751-20-00, fax 58/ 662-20-41

UD.6740.619.2011.MŁ 5935

Gdynia, dnia 28.07.2011r.

SUDOP POLSKA Sp. z o.o.
Biuro Projektowe w Gdańsku
ul. Spichrzowa 22/1/2
80-750 Gdańsk

Dotyczy: dokumentacji projektowej „Budowy ul. Poznańskiej w Gdyni wraz z infrastrukturą techniczną”.

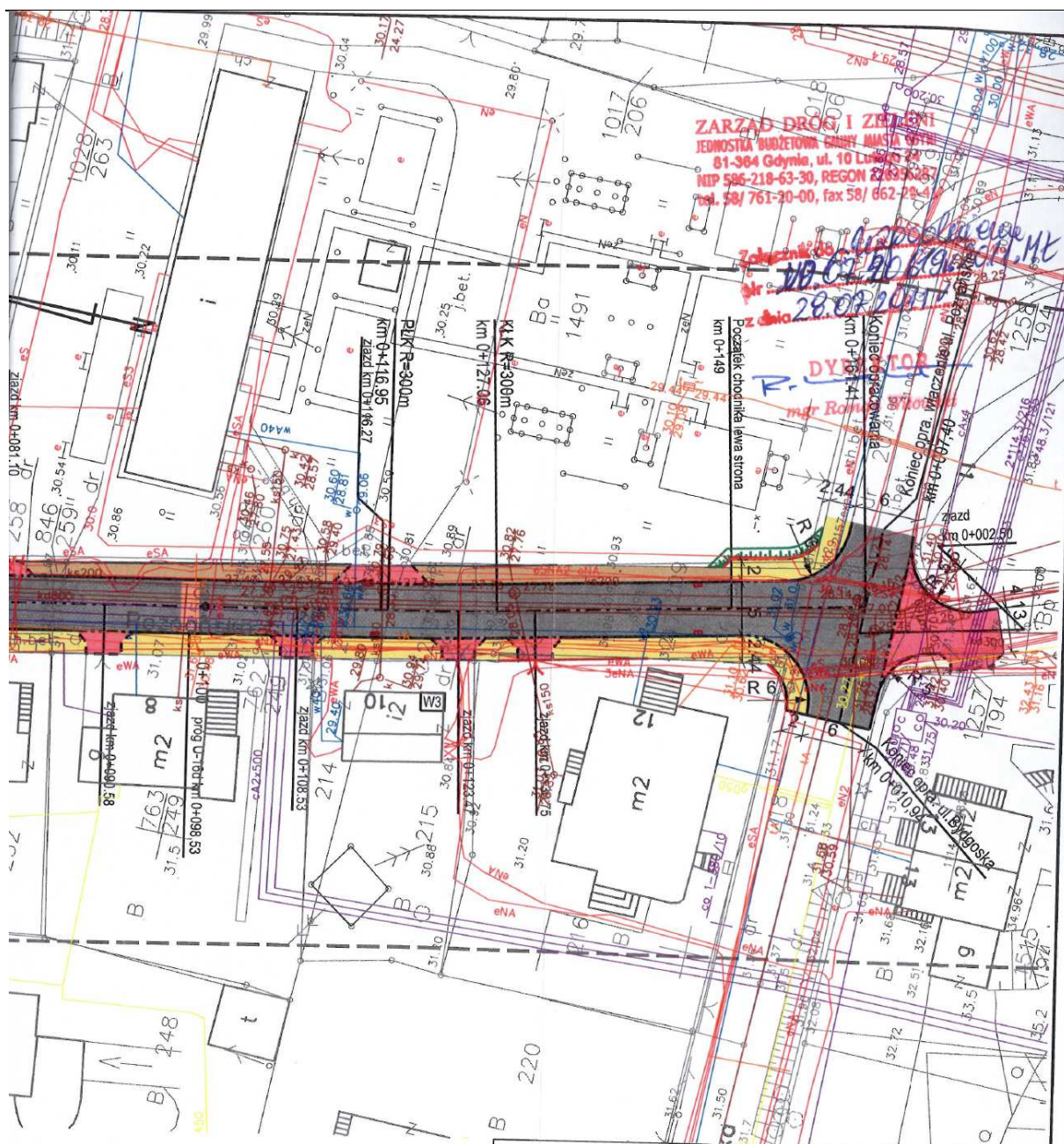
Zarząd Dróg i Zieleni w Gdyni uzgadnia zamienny projekt branży drogowej pn. „Budowa ul. Poznańskiej w Gdyni”.

Integralną częścią uzgodnienia jest opieczetowany załącznik graficzny.

Niniejsze uzgodnienie ważne przez okres 2 lat od dnia wystawienia.

DYREKTOR.
mgr Roman Witowski

PROJEKT ARCHITEKTONICZNO-BUDOWLANY
„Budowa ulicy Poznańskiej w Gdyni wraz z infrastrukturą techniczną”



DA:





- ezdnia - proj. zieleni
- hodnik - proj. wpusty deszczowe
- jazd - proj. progi zwalniające
- paska - proj. krawężnik najazdowy
- abrak - proj. opornik
- abrak - proj. przeniesione ogrodzenie
- e dla pieszych

| | | | |
|---|--|--|---|
|  | | Inwestor / Zamawiający Gmina Miasta Gdyni Al. Marszałka Piłsudskiego 52/54 81-382 Gdynia tel.: +48 58 668 80 00, fax: +48 58 620 97 98 | |
|  | | Jednostka projektowa SUDOP Polska Sp. z o.o. 00-349 Warszawa, ul. Tamka 16/11 tel.: +48 22 414 14 91, fax: +48 22 828 09 22 | |
| Stadium PROJEKT BUDOWLANY | Zadanie Budowa ulicy Poznańskiej w Gdyni wraz z infrastrukturą techniczną | Nr umowy KB/460/UII/175/W/2010 | |
| Nr tomu II | Temat opracowania Budowa ulicy Poznańskiej w Gdyni wraz z infrastrukturą techniczną | | |
| Branża DROGOWA | Tytuł rysunku Plan sytuacyjny | | |
| Stanowisko | Imię i nazwisko | Nr upraw. / Izba inż. | Podpis |
| Projektował | mgr inż. Cezary Majkowski | POM/0085/POOD/10 |  |
| Opracował | mgr inż. Cezary Majkowski | POM/0085/POOD/10 |  |
| Sprawdził | inż. Sławomir Walicki | POM/0057/POOD/06 |  |
| | | Skala 1:500 | |
| | | Data opracowania 23.05.2011r. | |
| | | Nr rys. 2 | |

PROJEKT ARCHITEKTONICZNO-BUDOWLANY
„Budowa ulicy Poznańskiej w Gdyni wraz z infrastrukturą techniczną”



1)A:

- szdnia  - proj. zielen
- nodnik  - proj. wpusty deszczowe
- azd  - proj. progi zwalniające
- paska  - proj. krawężnik najazdowy
- abruk  - proj. opornik
- abruk  - proj. przeniesione ogrodzenie
- z dla pieszych

| | | | |
|---|---------------------------|--|---|
|  | | Gmina Miasta Gdyni Al. Marszałka Piłsudskiego 52/54 81-382 Gdynia tel.: +48 58 668 80 00, fax: +48 58 620 97 98 | |
|  | | SUDOP Polska Sp. z o.o. 00-349 Warszawa, ul. Tamka 16/11 tel.: +48 22 414 14 91, fax: +48 22 828 09 22 | |
| Stadium | PROJEKT BUDOWLANY | Zadanie | Budowa ulicy Poznańskiej w Gdyni wraz z infrastrukturą techniczną |
| Nr tomu | II | Temat opracowania | Budowa ulicy Poznańskiej w Gdyni wraz z infrastrukturą techniczną |
| Bransza | DROGOWA | Tytuł rysunku | Plan sytuacyjny |
| Stanowisko | Imię i nazwisko | Nr upraw./ Izba inż. | Podpis |
| Projektował | mgr inż. Cezary Majkowski | POM/0085/POCD/10 |  |
| Opracował | mgr inż. Cezary Majkowski | POM/0085/POCD/10 |  |
| Sprawił | inż. Sławomir Walicki | POM/0057/POCD/05 |  |
| | | Skala | 1:500 |
| | | Data opracowania | 23.05.2011r. |
| | | Nr rys. | 2 |

4. Część rysunkowa

Rys. nr 1 Plan orientacyjny – skala 1:5000

Rys. nr 2 Plan sytuacyjny – skala 1:500

Rys. nr 3 Profil podłużny – skala 1:100/1000

Rys. nr 4 Przekroje normalne – skala 1:50

Rys. nr 5 Przekroje normalne – skala 1:50

Rys. nr 6 Przekroje normalne – skala 1:50

Rys. nr 7 Przebudowa ogrodzenia